

En julio de 2022, la tasa de desempleo en el total nacional fue 11,0% y en el total 13 ciudades y áreas metropolitanas fue 11,3%

Tasa global de participación (TGP), Tasa de ocupación (TO) y Tasa de desempleo (TD)
Tasa de subocupación (TS)
Julio 2022 y 2021

Tasas	Total Nacional		Total 13 ciudades y áreas metropolitanas		
	(%)	Julio 2022	Julio 2021	Julio 2022	Julio 2021
TGP		63,5*	61,1	65,0*	63,1
TO		56,5*	53,1	57,7*	53,8
TD		11,0*	13,1	11,3*	14,7
TS		8,2	7,6	7,7	7,6

* Variación estadísticamente significativa.

Notas: 13 ciudades y áreas metropolitanas incluye Bogotá D.C., Medellín A.M., Cali A.M., Barranquilla A.M., Bucaramanga A.M., Manizales A.M., Pereira A.M., Cúcuta A.M., Pasto, Ibagué, Montería, Cartagena y Villavicencio.

Datos expandidos con proyecciones de población elaboradas con base en los resultados del Censo Nacional de Población y Vivienda 2018.

Fuente: DANE, Gran Encuesta Integrada de Hogares (GEIH).

Población ocupada, desocupada y fuera de la fuerza de trabajo Total nacional y total 13 ciudades y áreas metropolitanas Julio 2022 y 2021

Miles de personas	Total nacional			Miles de personas	Total 13 ciudades y áreas metropolitanas		
	Julio 2022	Julio 2021	Variación absoluta		Julio 2022	Julio 2021	Variación absoluta
Población ocupada	22.055	20.417	+1.638*	Población ocupada	10.333	9.510	+823*
Población desocupada	2.723	3.067	-344*	Población desocupada	1.313	1.636	-323*
Población fuera de la fuerza laboral	14.238	14.975	-738*	Población fuera de la fuerza laboral	6.258	6.523	-265*

* Variación estadísticamente significativa.

Notas: Datos expandidos con proyecciones de población elaboradas con base en los resultados del Censo Nacional de población y Vivienda 2018.

Los resultados de la variación absoluta pueden diferir por los valores aproximados a mil.

- En julio de 2022, en el total nacional, la tasa de desempleo para los hombres fue de 8,8%, mientras que para las mujeres se ubicó en 13,9%.
- En julio de 2022, la tasa global de participación en el total nacional fue 63,5%. Para el mismo mes de 2021 fue 61,1%.
- En julio de 2022, la tasa de ocupación en el total nacional fue 56,5%. Para junio de 2021 fue 53,1%.
- Entre mayo y julio de 2022, la tasa de desempleo fue 11,0%, la tasa global de participación fue 63,7% y la tasa de ocupación fue 56,7%.
- Por sexo y rangos de edad, el aumento de la población ocupada en el país para el trimestre mayo-junio de 2022 se focalizó en las mujeres (+796 mil) y en los hombres (+428 mil) de 25 a 54 años para los dos casos.

Variaciones anuales para julio de 2022

Para julio de 2022, la tasa de desempleo fue de 11,0%. Comparada con el mismo mes de 2021 (13,1%) tuvo una disminución de 2,1 puntos porcentuales. La tasa global de participación fue de 63,5%, lo que significó un aumento de 2,4 puntos porcentuales respecto al mismo periodo de 2021 (61,1%). Finalmente, la tasa de ocupación fue de 56,5%, lo que representó un incremento de 3,4 puntos porcentuales comparada con julio de 2021 (53,1%). Las anteriores tasas presentaron variación estadísticamente significativa.

Población ocupada

En julio de 2022, la población ocupada del país fue 22,0 millones de personas, frente a las 20,4 millones ocupadas el mismo mes en 2021, representando así una variación de 8,0%. Las 13 ciudades y áreas metropolitanas contribuyeron con 4,0 puntos porcentuales (p.p.) a la variación nacional; en este dominio se presentó una población ocupada de 10,3 millones de personas, 823 mil personas de más en comparación con julio de 2021 (9,5 millones). Estas variaciones fueron estadísticamente significativas.

- Por dominios

El dominio *Otras cabeceras* registró 5,9 millones de ocupados, aportando 2,7 p.p. a la variación nacional. Por su parte, *Centros poblados y rural disperso* tuvo 4,6 millones de ocupados, lo que significa que contribuyó con 1,0 p.p. al total nacional. Las ciudades de Tunja, Florencia, Popayán, Valledupar, Quibdó, Neiva, Riohacha, Santa Marta, Armenia y Sincelejo (10 ciudades) registraron 1,0 millones de ocupados y contribuyeron con 0,3 p.p. Estas variaciones fueron estadísticamente significativas.

- Por sexo y edad

Por sexo, en julio de 2022, Colombia tuvo un aumento de 1,0 millones de mujeres ocupadas y de 609 mil hombres ocupados. De acuerdo con el rango de edad, los mayores aumentos en el total nacional se registraron en las mujeres de 25 a 54 años (795 mil) y en los hombres en el mismo rango de edad (250 mil). En las *13 ciudades y áreas metropolitanas*, las mujeres (384 mil) y los hombres (125 mil) entre 25 y 54 años concentraron los mayores aumentos en los ocupados. Estas variaciones fueron estadísticamente significativas.

- Por ramas de actividad

Desde la perspectiva de las ramas de actividad económica, en el total nacional, *Industrias manufactureras* tuvo la mayor alza de ocupados en julio de 2022 (+279 mil) respecto a julio de 2021, contribuyendo así con 1,4 p.p. a la variación nacional y alcanzando los 2,4 millones de personas ocupadas. A su vez, en *Administración pública y defensa, educación y atención de la salud humana* el número de ocupados aumentó en 272 mil personas, para contribuir con 1,3 p.p. a la variación nacional y terminar con 2,7 millones de personas ocupadas. Estas variaciones fueron estadísticamente significativas.

En las 13 ciudades y áreas metropolitanas, *Industrias manufactureras* fue la rama de actividad económica con el mayor aumento de ocupados (205 millones, variación estadísticamente significativa) en julio de 2022, por lo que aportó 2,2 p.p. a la variación en este dominio. En contraste, *Construcción* vio un descenso en 47 mil personas en el número de ocupados, contribuyendo -0,5 p.p.

- Por posición ocupacional

Según posición ocupacional y a nivel nacional, en julio de 2022, la cantidad de ocupados en empleado particular aumentó en 1,2 millones en comparación con el mismo mes del año anterior (variación estadísticamente significativa), lo que representó una contribución de 5,9 p.p. En cambio, se registró una caída de 47 mil ocupados en la posición jornalero o peón, aportando así -0,2 p.p.

Población desocupada

A nivel nacional, la población desocupada en julio de 2022 se redujo en 344 mil personas frente al mismo mes de 2021, lo que refleja una variación de -11,2%, para llegar así a 2,7 millones de desocupados. En las *13 ciudades y áreas metropolitanas*, el total de desocupados fue 1,3 millones, representando una disminución del 19,8%, para aportar -10,5 p.p. a la variación nacional. Estas variaciones fueron estadísticamente significativas.

En *Centros poblados y rural disperso* se registró una población desocupada de 465 mil (3,2 p.p.), en las *10 ciudades*, cuyo conjunto conforman Tunja, Florencia, Popayán, Valledupar, Quibdó, Neiva, Riohacha, Santa Marta, Armenia y Sincelejo, la población desocupada se ubicó en 174 mil (-0,5 p.p.) y en *Otras cabeceras* fue de 771 mil (-3,3 p.p.). Estas variaciones fueron estadísticamente significativas.

Por sexo, la reducción de la población desocupada en julio de 2022 para el total nacional fue mayor en las mujeres (-214 mil) que en los hombres (-130 mil). Según los rangos de edad, esta disminución se focalizó en las mujeres de 25 a 54 años (-142 mil) y en los hombres en el rango de edad de 15 a 24 años (-76 mil). En las *13 ciudades y áreas metropolitanas*, la mayor disminución de la población desocupada también se presentó en las personas de 25 a 54 años (-104 mil mujeres) y en los hombres de 15 a 24 años (-76 mil). Estas variaciones fueron estadísticamente significativas.

Población fuera de la fuerza laboral

La población fuera de la fuerza laboral en el total nacional para julio de 2022 fue de 14,2 millones de personas. Esto es una variación de -4,9% con respecto a lo registrado en julio de 2021 (15,0 millones). En las *13 ciudades y áreas metropolitanas*, la población fuera de la fuerza laboral fue de 6,2 millones, representando una disminución de 4,1%, para aportar -1,8 p.p. a la variación nacional. Así mismo, *Otras cabeceras*, con un total de 3,8 millones de personas, aportó -1,5 p.p. a la variación nacional; *Centros poblados y rural disperso* reportaron 3,3 millones, con un aporte de -1,6 p.p. Estas variaciones fueron estadísticamente significativas. El conjunto de *10 ciudades* conformado por Tunja, Florencia, Popayán, Valledupar, Quibdó, Neiva, Riohacha, Santa Marta, Armenia y Sincelejo se contabilizaron 847 mil personas, aportando -0,1 p.p.

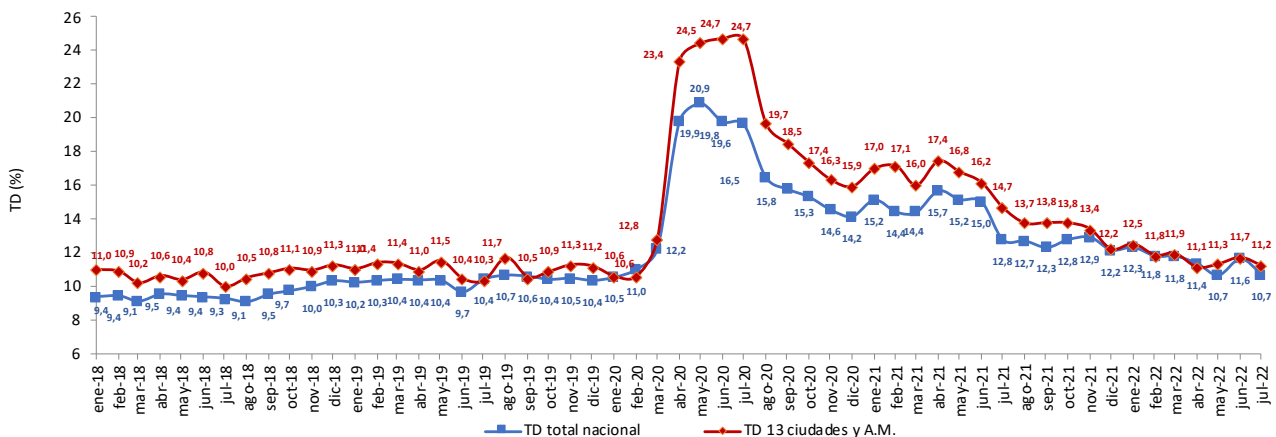
Por sexo, la mayor variación de la población fuera de la fuerza laboral en julio de 2022 para el total nacional fue en las mujeres de 25 a 54 años (-506 mil) y en los hombres en el rango de 55 años y más (-128 mil). En las *13 ciudades y áreas metropolitanas*, la mayor disminución de esta población se presentó en las mujeres de 25 a 54 años (-220 mil). Estas variaciones fueron estadísticamente significativas.

De acuerdo con el tipo de actividad que desempeña, la mayor variación de la población fuera de la fuerza laboral en julio de 2022 para el total nacional fue en los hombres estudiando (-101 mil) y en las mujeres dedicadas a oficios del hogar (-737 mil), variación estadísticamente significativa.

Tasa desestacionalizada

Para el total nacional, la tasa de desempleo desestacionalizada para julio de 2022 fue 10,7% mientras que en junio de 2022 fue de 11,6%. Para las 13 ciudades y áreas metropolitanas fue de 11,2% en julio de 2022 y en junio 2022 fue 11,7%.

Tasa de desempleo desestacionalizada (preliminar) Total nacional y 13 ciudades y áreas metropolitanas Mensual. Enero de 2018 a julio de 2022



Notas: Total 13 ciudades y áreas metropolitanas incluye Bogotá D.C., Medellín A.M., Cali A.M., Barranquilla A.M., Bucaramanga A.M., Manizales A.M., Pereira A.M., Cúcuta A.M., Pasto, Ibagué, Montería, Cartagena y Villavicencio.

Fuente: DANE, GEIH.

Variaciones anuales para el trimestre mayo-julio de 2022

La tasa de desempleo nacional del trimestre que va de mayo a julio de 2022 fue 11,0%, lo que representó una disminución de 3,3 puntos porcentuales respecto al periodo mayo-julio de 2021, cuando fue de 14,3%. La tasa global de participación fue 63,7%, lo que significó un ascenso de 2,5 puntos porcentuales respecto al periodo anterior (61,2%). Finalmente, la tasa de ocupación se ubicó en 56,7%, presentando un aumento de 4,2 puntos porcentuales frente al mismo trimestre un año atrás (52,5%). Estas variaciones fueron estadísticamente significativas.

La población ocupada a nivel nacional en el trimestre que va de mayo a julio de 2022 fue de 22,1 millones de personas, 9,6% más en comparación con el mismo periodo el año anterior. Las *13 ciudades y áreas metropolitanas* contribuyeron con 4,3 p.p. a la variación nacional, con 10,3 millones de ocupados; *Otras cabeceras* lo hicieron, con 3,1 p.p. (5,9 millones de personas); *Centros poblados y rural disperso* con 1,5 p.p. (4,7 millones) y las ciudades de Tunja, Florencia, Popayán, Valledupar, Quibdó, Neiva, Riohacha, Santa Marta, Armenia y Sincelejo contribuyeron con 0,6 p.p. (1,1 millones). Estas variaciones fueron estadísticamente significativas.

Por sexo y rangos de edad, el aumento de la población ocupada en el país para el trimestre que va de mayo a julio de 2022 se focalizó en las mujeres (+796 mil) y los hombres (+428 mil) de 25 a 54 años. Estas variaciones fueron estadísticamente significativas.

Por su parte, la población desocupada a nivel nacional en el trimestre que va de mayo a julio de 2022 fue de 2,7 millones de personas, 19,2% menos que en el mismo periodo un año atrás (3,3 millones). Las *13 ciudades y áreas metropolitanas* aportaron -13,5 p.p. a la variación nacional, con 1,3 millones de desocupados; *Otras cabeceras* contribuyeron con -2,9 p.p., al tener 832 mil de personas; las *10 ciudades* (Tunja, Florencia, Popayán, Valledupar, Quibdó, Neiva, Riohacha, Santa Marta, Armenia y Sincelejo) aportaron -1,1 p.p. y 170 mil personas y *Centros poblados y rural disperso* contribuyeron -1,6 p.p. al registrar 396 mil desocupados. Estas variaciones fueron estadísticamente significativas.

Los hombres en el rango de edad de 25 a 54 años concentraron la mayor disminución de la población desocupada en el total nacional, con -239 mil personas. Para las mujeres la mayor disminución fue en el mismo rango de edad, con -199 mil personas, variaciones estadísticamente significativas.

Finalmente, la población fuera de la fuerza laboral a nivel nacional en el trimestre que va de mayo a julio de 2022 fue de 14,2 millones de personas, 4,8% menos que en el mismo periodo del año anterior (14,8 millones). Variación estadísticamente significativa.

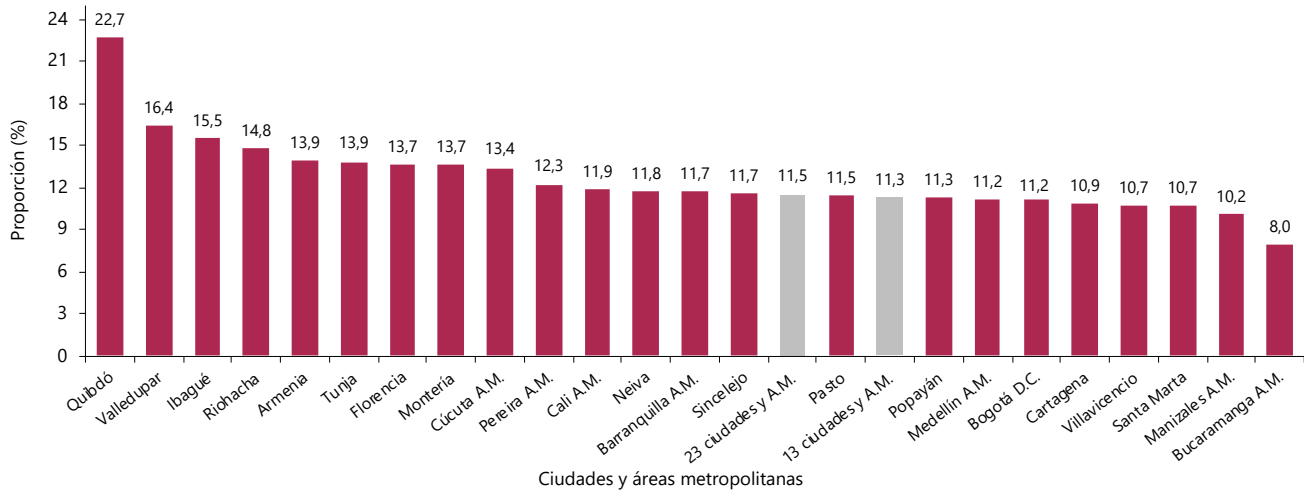
Juventud

La tasa de desempleo para de los jóvenes de 15 a 28 años en el total nacional en el trimestre mayo julio de 2022 fue de 18,0%. Las ciudades que registraron las mayores tasas de desempleo fueron Quibdó y Valledupar, con 28,5% y 25,2%, respectivamente. Por el contrario, las menores tasas de desempleo fueron para Manizales A. M. y Bucaramanga A. M., con 15,1% y 12,0%, respectivamente.

Ciudades y áreas metropolitanas

En el trimestre que va de mayo a julio de 2022, la tasa de desempleo de las 23 ciudades y áreas metropolitanas fue 11,5%. Las ciudades que registraron las mayores tasas de desempleo fueron Quibdó y Valledupar, con 22,7% y 16,4%, respectivamente. Por el contrario, las menores tasas de desempleo fueron para Manizales A. M. y Bucaramanga A. M., con 10,2% y 8,0% cada una.

Tasa de desempleo 23 ciudades y áreas metropolitanas Mayo a julio 2022



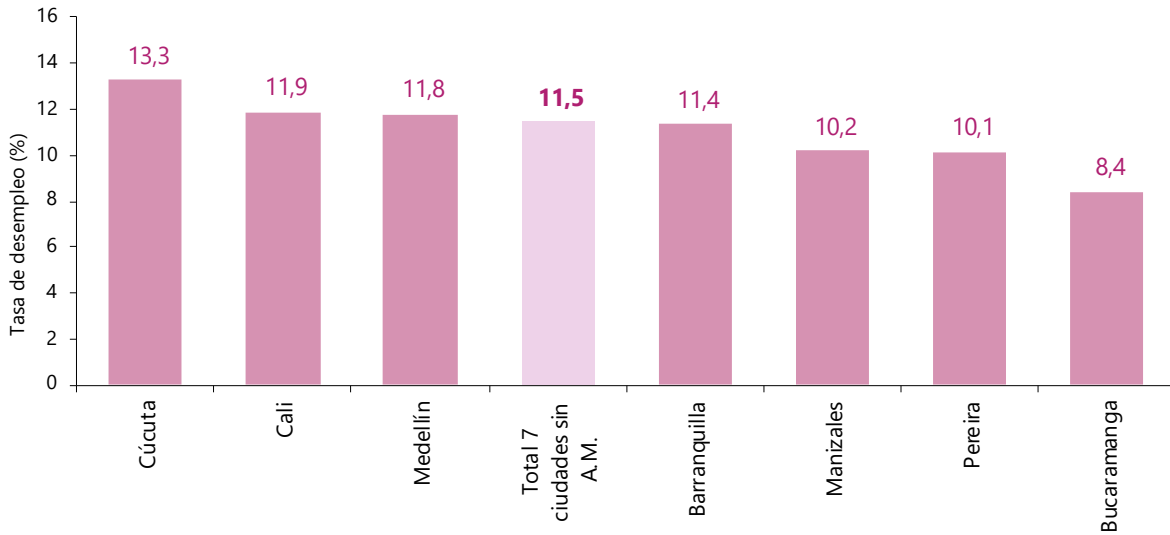
Notas: Total 13 ciudades y áreas metropolitanas incluye Bogotá D.C., Medellín A.M., Cali A.M., Barranquilla A.M., Bucaramanga A.M., Manizales A.M., Pereira A.M., Cúcuta A.M., Pasto, Ibagué, Montería, Cartagena y Villavicencio.

Total 23 ciudades y áreas metropolitanas incluye 13 ciudades y áreas metropolitanas más Tunja, Florencia, Popayán, Valledupar, Quibdó, Neiva, Riohacha, Santa Marta, Armenia y Sincelejo.

Fuente: DANE, GEIH.

En el caso de las 7 ciudades sin área metropolitana, la tasa de desempleo más alta para el trimestre mayo-julio de 2022 fue la de Cúcuta, con 13,3%, y la más baja fue la de Bucaramanga, con 8,4%. Y para el total de las 32 ciudades y áreas metropolitanas, Arauca y Mocoa presentaron las tasas más altas en el periodo agosto 2021-julio 2022 con 27,3% y 24,7%, respectivamente, mientras que las más bajas fueron para San José del Guaviare, con 9,3%, y San Andrés, con 5,7%.

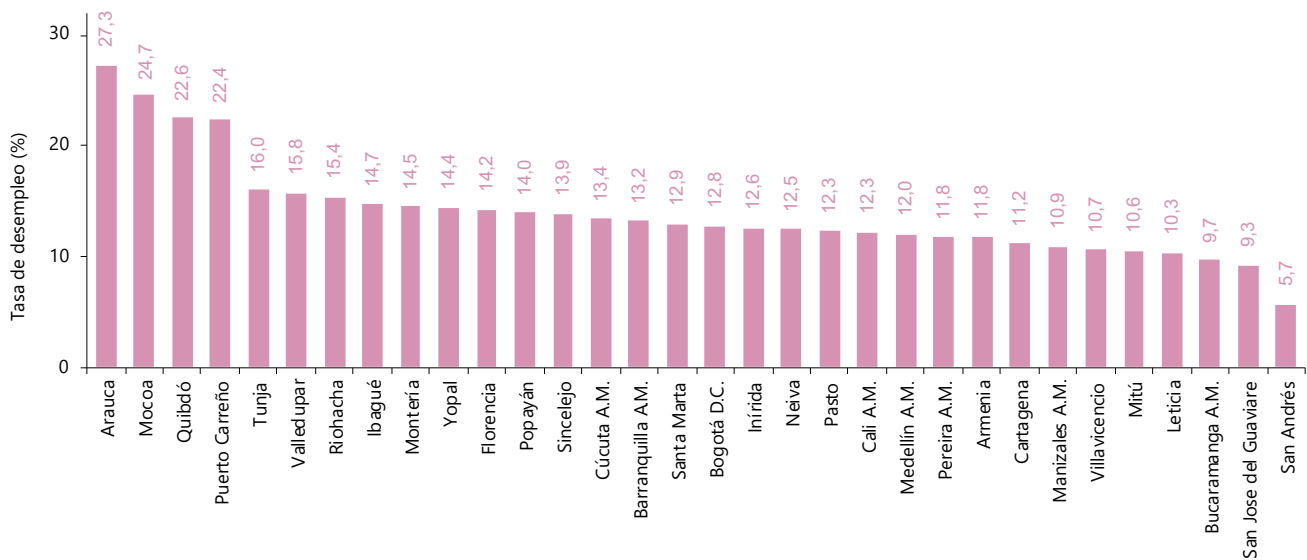
Tasa de desempleo 7 ciudades sin áreas metropolitanas Mayo de 2022



Notas: Total 7 ciudades Cúcuta, Cali, Barranquilla, Manizales, Medellín, Pereira, Bucaramanga.

Fuente: DANE, GEIH.

Tasa de desempleo 32 ciudades y áreas metropolitanas Agosto de 2021 a julio de 2022



Fuente: DANE, GEIH.

Acerca de Gran Encuesta Integrada de Hogares Marco 2018 (GEIH 2018)

La Gran Encuesta Integrada de Hogares Marco 2018 (GEIH 2018) es una operación estadística por medio de la cual el DANE provee información estadística relacionada con mercado laboral, ingresos y pobreza monetaria, así como de las características sociodemográficas de la población residente en Colombia.

***Área metropolitana (A. M.):** se define como el área de influencia que incluye municipios circundantes que con la ciudad conforman un solo tejido urbano no discontinuo y han sido reconocidos legalmente.

***Cobertura:**

Total nacional: incluye la población de los departamentos de Amazonas, Arauca, Casanare, Guainía, Guaviare, Putumayo, Vaupés, Vichada y San Andrés.

24 ciudades y áreas metropolitanas	
Bogotá D.C.	Villavicencio
Medellín - Valle de Aburrá [^]	Tunja *
Cali - Yumbo	Florencia*
Barranquilla - Soledad	Popayán*
Bucaramanga – Girón, Piedecuesta y Floridablanca	Valledupar*
Manizales - Villa María	Quibdó*
Pasto	Neiva*
Pereira - Dos Quebradas y la Virginia	Riohacha*
Cúcuta - Villas del Rosario, Los Patios y El Zulia	Santa Marta*
Ibagué	Armenia*
Montería	Sincelejo*
Cartagena	San Andrés*

[^] Caldas, La Estrella, Sabaneta, Itagüí, Envigado, Bello, Copacabana, Girardota y Barbosa.

* 11 nuevas ciudades.



@DANE_Colombia



/DANEColombia



/DANEColombia



DANEColombia

Si requiere información adicional, contáctenos a través del correo

contacto@dane.gov.co

Departamento Administrativo Nacional de Estadística (DANE)
Bogotá D.C., Colombia

www.dane.gov.co